
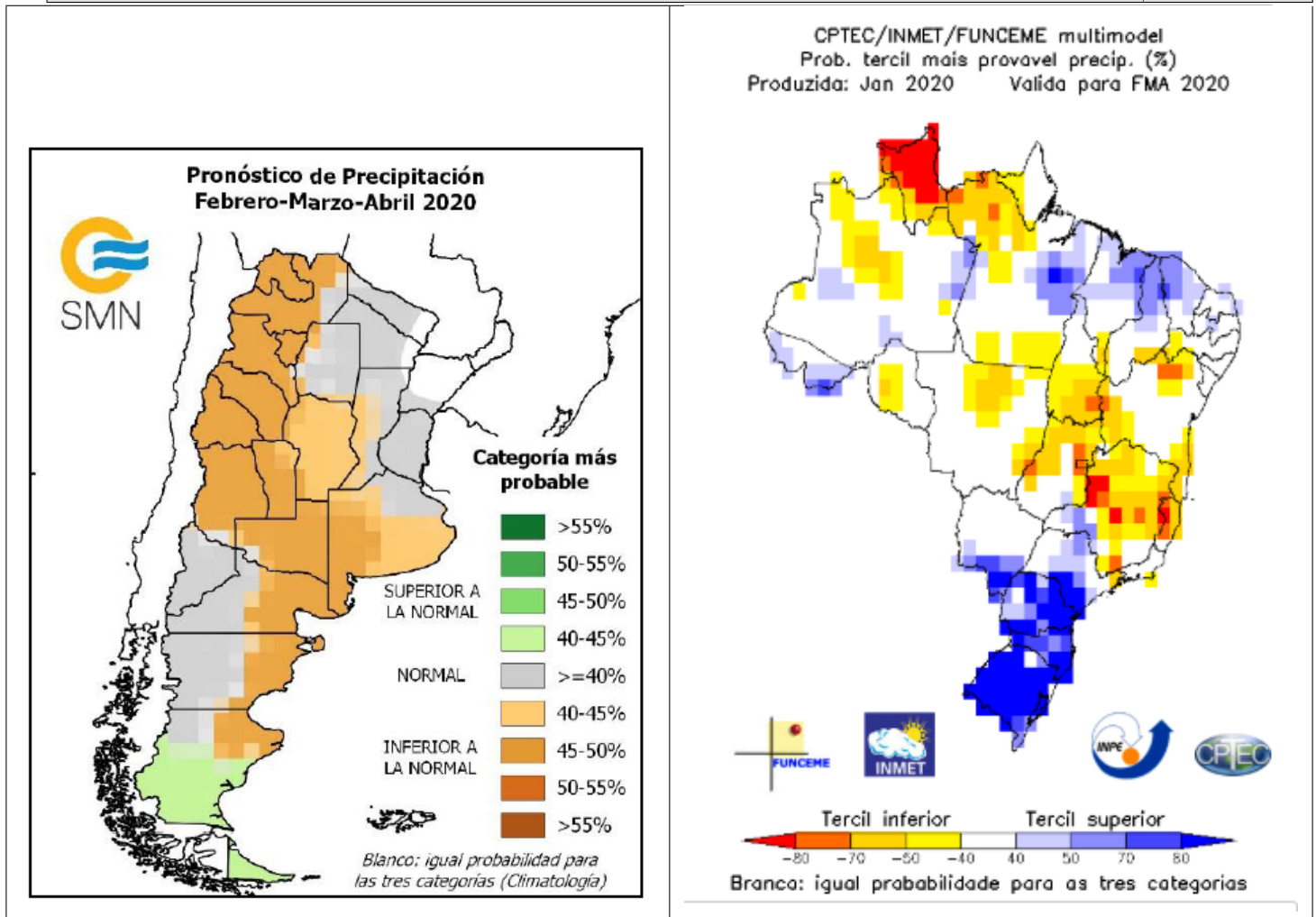
 <p>Ministerio de Obras Públicas Presidencia de la Nación</p>	<p><b>Instituto Nacional del Agua</b> Subgerencia de Sistemas de Información y Alerta Hidrológico</p>	
<p><b>Informe complementario</b> Situación meteorológica e hidrológica</p>	<p><b>Cuenca del Plata</b></p>	<p><b>Fecha: 02/feb/2020</b></p>

## Marco Climático

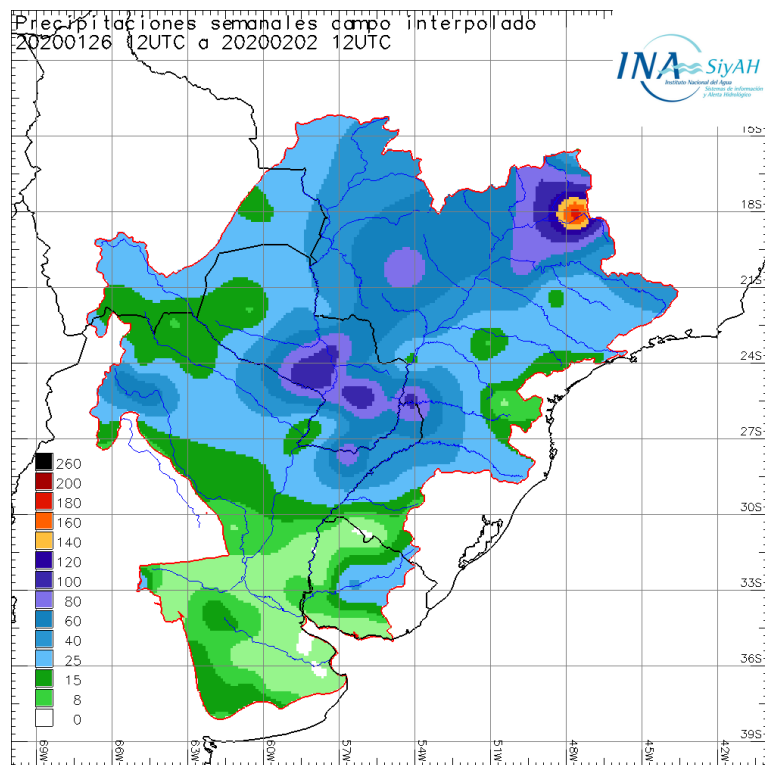
<p>Escenario Climático (febrero-marzo-abril)</p>	
<p>Próxima actualización : Reunión mensual de análisis de las perspectivas climáticas en SMN</p>	<p>26/feb/2020</p>



## Situación Meteorológica

El Servicio Meteorológico Nacional mantiene diariamente la información referente a la perspectiva meteorológica en toda la cuenca. Según el pronóstico extendido, de actualización diaria, para la semana 03/feb al 09/feb indica que los eventos más significativos estarían concentrados sobre los Bajos Submeridionales, abarcando el sur de Chaco, el este de Santiago del Estero y la mitad norte de Santa Fe, con montos que alcanzarían unos 80 mm. Se espera lluvias, aunque con montos menores, sobre el norte de la Provincia de Buenos Aires y gran parte de la llanura pampeana. Se interpreta que en el resto de la cuenca no se registrarían actividad

importante, a excepción de las nacientes del río Paraná. Para la semana subsiguiente se espera que la mayor actividad se registre sobre Misiones y Corrientes, con montos que superarían los 90 mm. Se interpreta que podrían registrarse pulsos intensos sobre la alta cuenca del río Uruguay y la cuenca baja del río Iguazú. No se descartan lluvias importantes sobre el área de aporte directo al embalse de Yacyretá.



### Precipitación acumulada semanal

Se destaca netamente los montos acumulados sobre la cuenca del río Paranaíba, nacientes del río Paraná, superando puntualmente los 150 mm, confirmando la tendencia observada en la semana anterior. Las lluvias registradas sobre la cuenca media del río Paraguay permiten reducir las condiciones de déficit hídrico de esa cuenca.

## Situación Hidrológica

### ■ Río Iguazú:

Las lluvias sobre la cuenca baja alcanzaron puntualmente los 110 mm, afectando acotadamente la condición fluvial. Sobre el resto de la cuenca las lluvias acumularon entre 30 mm y 70 mm. Los niveles de embalse se mantuvieron muy por debajo de los normales, así como sus descargas. La regulación de dichos embalses mantiene el caudal en Cataratas acotado en el orden de 700 m<sup>3</sup>/s. En enero promedió 600 m<sup>3</sup>/s, menos del 40% del promedio normal. Se mantendrá la atención en las próximas semanas. La cuenca podría reaccionar rápidamente ante eventos intensos.

### ■ Río Paraná desde Itaipú:

Las lluvias mencionadas marcan el comienzo de la formación de un repunte regional hacia una crecida estacional de verano, claramente retrasada y con evolución incierta aún. Llovió sobre toda la mitad superior de la alta cuenca, la parte regulada. Los embalses de mayor porte van recuperando sus niveles. El aporte de esta región ya alcanza unos 9.500 m<sup>3</sup>/s, un 2% más que a principios de enero. La parte no regulada registró lluvias que acumularon entre 30 mm y 70 mm. Aportó en promedio unos 1.500 m<sup>3</sup>/s (sin tendencia definida). El aporte total al embalse de Itaipú promedió 9.100 m<sup>3</sup>/s, sin cambios y sin registrar aún la tendencia creciente de nacientes. Se mantendría en gradual aumento en las próximas semanas. La descarga del embalse promedió unos 10.300 m<sup>3</sup>/s, sostenidamente en las últimas dos semanas. El nivel de embalse fue descendiendo gradualmente hasta ubicarse en el orden de 1,50 m por debajo del nivel operativo normal, con mayor capacidad para la laminación de crecidas. El aporte al tramo paraguayo-argentino se mantendría oscilante y acotado en los 11.000 m<sup>3</sup>/s en la próxima semana.

### ■ Confluencia Paraná-Iguazú:

La lectura de escala en Puerto Iguazú promedió en la semana 11,79 m y en enero 11,32 m (4,43 m por debajo del promedio mensual de enero desde 1995). El caudal en el Punto Trifinio promedió 11.200 m<sup>3</sup>/s, sin grandes cambios en las últimas semanas y manteniéndose por debajo de 13.000 m<sup>3</sup>/s.

■ **Tramo misionero-paraguayo del Paraná:**

Las lluvias acumularon unos 50 mm, sosteniendo el aporte en ruta al tramo, el que mantiene un promedio de 1.200 m<sup>3</sup>/s en los últimos 4 días. El pronóstico meteorológico semanal indica que probablemente se mantenga en este orden en la próxima semana y registre un incremento en la subsiguiente.

■ **Tramo correntino-paraguayo del Paraná:**

Se destacan las lluvias sobre el área de embalse Yacyretá, sumando unos 70 mm. El caudal entrante al embalse promedió 11.700 m<sup>3</sup>/s, levemente menos que en la semana anterior. La descarga promedió 11.450 m<sup>3</sup>/s, sin tendencia definida. El nivel en Paso de la Patria se mantuvo siempre oscilando por debajo de los 3,00 m. El pronóstico meteorológico regional obliga mantener la atención, especialmente en la segunda semana de febrero.

■ **Río Paraguay en Cuenca Superior:**

Sin alcanzar montos importantes, las lluvias acumularon entre 20 mm y 40 mm. No se espera un cambio importante de escenario. No se espera un cambio de escenario abrupto en nacientes y Pantanal, donde la evolución de niveles sería próxima a los valores normales de esta parte del año.

■ **Río Paraguay en Cuenca Media:**

Las lluvias acumularon entre 80 mm y 90 mm en la semana. Los excedentes de estas lluvias fueron acotados, al tiempo de ir reduciendo el déficit hídrico que caracterizó las semanas anteriores. El aporte en ruta al tramo medio se mantiene sin tendencia. En Bahía Negra, en la descarga del Pantanal, el nivel osciló en enero por debajo de lo normal, sin tendencia definida. No se define aún la curva de ascenso estacional. En enero promedió 1,55 m (0,39 m por debajo del promedio mensual desde 1995 y 1,03 m por debajo del nivel en igual período de 2019). En Puerto Concepción el nivel osciló alrededor del valor promedio de enero, sin tendencia. Registra hoy una lectura de 2,55 m (0,34 m por debajo del promedio de febrero y 0,23 m por debajo del nivel en igual fecha de 2019).

■ **Río Paraguay en Cuenca Inferior:**

Se destacan las lluvias sobre el área próxima a Asunción-Clorinda, con montos del orden de 70 mm, que no significan tendencia. El caudal fluvial desde el tramo medio del río se redujo respecto de la segunda semana de enero en un 15 %, ubicándose actualmente en el orden de los 2.200 m<sup>3</sup>/s. En el tramo inferior los niveles no llegan a salir de la franja de aguas bajas. En Puerto Pilcomayo se registra hoy un nivel de 2,06 m (descenso promedio semanal de 0,53 m). Se ubica en 0,83 m por debajo del promedio mensual de febrero de los últimos 25 años y 1,02 m por debajo del nivel registrado en igual fecha de 2019. En el Puerto de Formosa el nivel se encuentra muy estable en 3,00 m (0,77 m por debajo del nivel mensual normal y 1,69 m por debajo del nivel de igual fecha de 2019).

■ **Confluencia Paraná-Paraguay:**

Leve descenso promedio semanal. Los niveles se mantienen en la franja de aguas bajas. Los promedios semanales fueron de 2,86 m en Corrientes y 2,83 m en Barranqueras. En enero promediaron 2,80 m y 2,78 m, respectivamente. Significa aproximadamente 1,20 m por debajo de lo normal.

■ **Río Paraná en territorio argentino:**

Los únicos eventos destacables se registraron sobre la cuenca chaqueño-correntina, con acumulados del orden de 30 mm. El aporte de los afluentes provinciales continúa sin tendencia. El caudal que ingresa al tramo se mantiene muy por debajo del promedio de febrero desde 1995. En Goya el nivel oscila próximo a los 3,00 m, sin tendencia. En Santa Fe el nivel promedió 2,31 m en enero (1,23 m por debajo del valor normal). En el próximo día martes 04/feb/2020 se actualizarán los pronósticos a 7 días y las tendencias a 14 días.

■ **Delta del Río Paraná:**

Sin eventos importantes en la semana. El caudal entrante al Delta se mantiene acotado en los 12.000 m<sup>3</sup>/s, valor inferior al promedio mensual de febrero desde 1995. Predominó una tendencia ascendente leve en la semana. No se espera una recuperación rápida en las próximas semanas. Los apartamientos con respecto

a los promedios habituales hoy son de -0,80 m en Diamante y -0,70 m en Ramallo. En Victoria el nivel se mantiene sin tendencia en lo que va del año y sin perspectiva de repunte, oscilando por debajo de los 3,00 m. En Rosario el nivel promedió en enero 2,07 m (1,17 m por debajo del nivel promedio desde 1995). En Ramallo el nivel continuará por debajo de 2,00 m, aún sin tendencia definida. Se destaca la crecida del estuario del 30/ene, dando lugar a un brusco repunte en el Delta inferior. No obstante, en Villa Paranacito el nivel se mantuvo acotado por debajo del Nivel de Alerta. Se mantendrá la atención por nuevos repuntes de corto plazo.

■ **Río Gualeguay:**

Sin eventos importantes en la última semana. Durante enero se observó el paso de dos ondas de crecida de efecto acotado, respondiendo a lluvias cuyo principal efecto fue acotar el déficit hídrico regional predominante. El monitoreo se realiza en conjunto con la Dirección General de Hidráulica de Entre Ríos. El último informe fue emitido el miércoles 15/ene y se presenta en la página web. El próximo informe sería elaborado el lunes 10/feb, con atención al monitoreo de variables hidrológicas regionales.

■ **Río Uruguay en su Alta Cuenca:**

Lluvias entre 30 mm y 40 mm acumulados en la semana. Los niveles en los embalses emplazados en la alta volvieron a registrar valores muy bajos, muy por debajo de los niveles normales. El aporte al tramo compartido con Brasil siguió sin repuntar, con un promedio semanal de unos 750 m<sup>3</sup>/s. Según el pronóstico meteorológico, en la próxima semana es baja la probabilidad un evento severo sobre la alta cuenca, pero podría cambiar el escenario en la semana subsiguiente.

■ **Cuenca Media del Río Uruguay:**

Sin eventos significativos y montos semanales acumulados acotados. El aporte en ruta al tramo medio del río se mantiene en valores muy reducidos, sin tendencia. El nivel en Paso de los Libres promedió en la semana 1,43 m (0,37 m de descenso promedio semanal), acentuando la condición de aguas bajas. Se espera que se mantenga acotado en el corto plazo. La tendencia climática indica ahora baja probabilidad de repunte sostenido hacia aguas medias.

■ **Cuenca Baja del Río Uruguay:**

Lluvias que acumularon unos 30 mm de promedio espacial no alcanzan a modificar el escenario actual de aportes reducidos al tramo inferior. El aporte total al embalse de Salto Grande promedió en la última semana 1.385 m<sup>3</sup>/s (42 % de disminución semanal). El nivel de embalse se mantiene a distancia del nivel operativo normal. El tramo inferior registró un acotado ascenso general. En Concepción del Uruguay el nivel se mantuvo oscilando por debajo de los 2,30 m. En enero promedió 1,30 m (0,81 m por debajo del valor mensual desde 1994).

■ **Salado Santafesino:**

Sin eventos importantes sobre la cuenca inferior en territorio santafesino. Las lluvias esperadas para la próxima semana podrían dar lugar al comienzo de un aporte más significativo desde esa región. Los niveles en el tramo inferior se mantienen a distancia de los valores de Alerta, sin tendencia definida. La Dirección General de Servicios Técnicos Específicos, dependiente del Ministerio de Infraestructura, Servicios Públicos y Hábitat de la Provincia se encuentra a cargo del monitoreo, manteniendo información sobre la evolución fluvial.

■ **Cuencas Bonaerenses:**

No se registraron lluvias de importancia y prevalece una condición de déficit general en toda la región. Sobre las cuencas del noreste provincial la situación de escasez es más aguda, sin visos de cambio significativo en el corto plazo.

**Se recomienda visitar la página web para observar los productos del monitoreo satelital**

<https://alerta.ina.gob.ar/pub/mapa> (mapa)

<https://alerta.ina.gob.ar/pub/gui> (listado de servicios)

<https://alerta.ina.gob.ar/ina> (repositorio de mapas, gráficas e informes)

### 0.3.1. Referencias

Prefectura Naval Argentina	Comisión Técnica Mixta de Salto Grande
Servicio Meteorológico Nacional	Comisión Regional del Bermejo
Entidad Binacional Yacyretá	Ministerio de Infraestructura y Transporte de la Provincia de Santa Fe