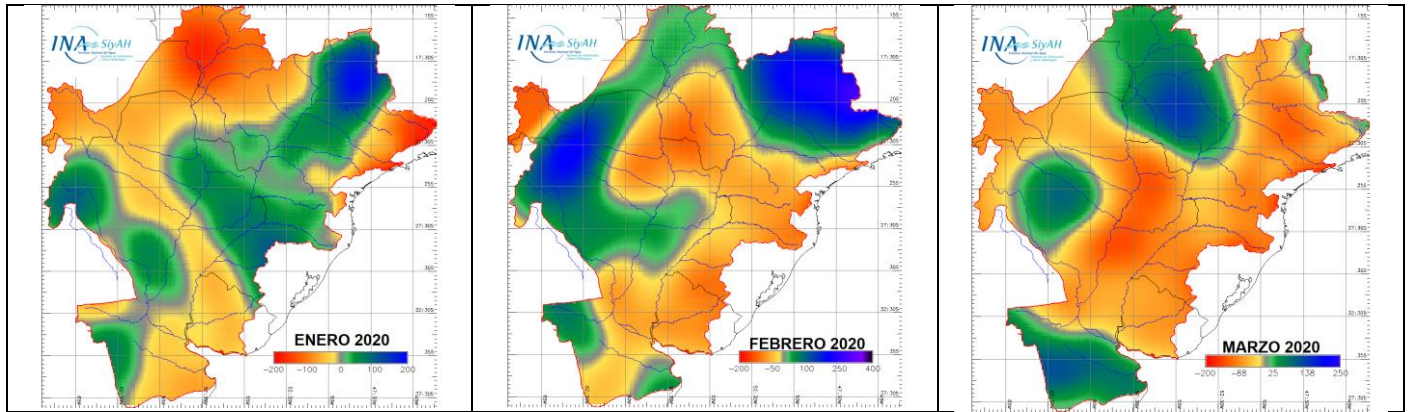




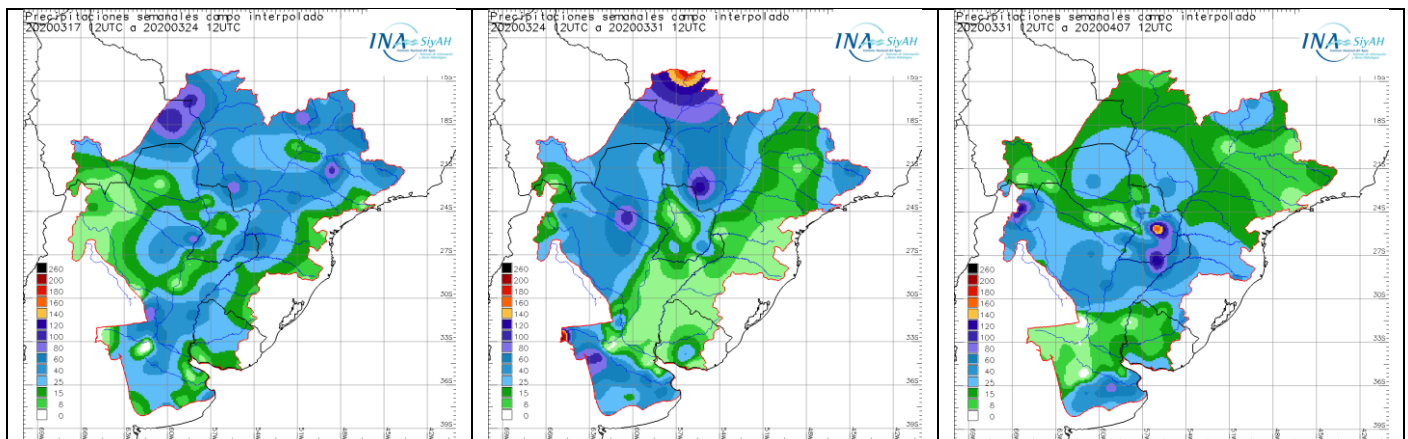
Situación Climática Regional

El marco climático puede resumirse observando los siguientes mapas de anomalías mensuales de lluvia de los últimos tres meses. Resulta muy significativa la reducción de las lluvias sobre casi toda la alta cuenca del río Paraná en Brasil, la cuenca del río Iguazú y toda la cuenca del río Uruguay.



Evolución Meteorológica Reciente

Se presentan los mapas de lluvia acumulada semanal en las últimas tres semanas a cada día **martes**.

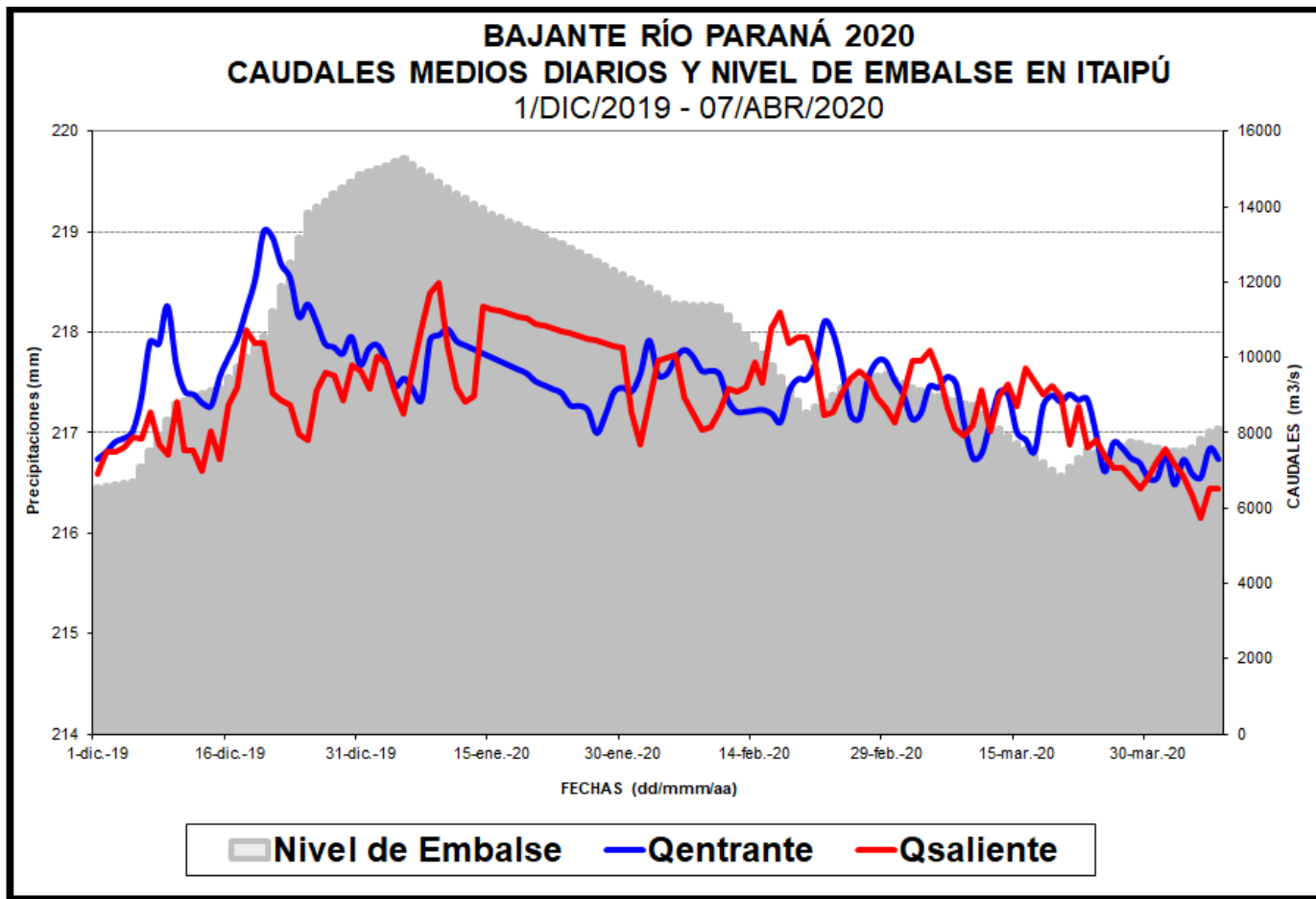


Se destaca que los núcleos de lluvia más importantes son muy erráticos y no hay una persistencia de eventos en ninguna subcuenca. La gradual disminución de los montos acumulados de lluvia va acentuando el cuadro general de sequía y bajantes. La persistencia de este escenario obliga a comparar con situaciones precedentes en la historia registrada de los últimos 50 años.

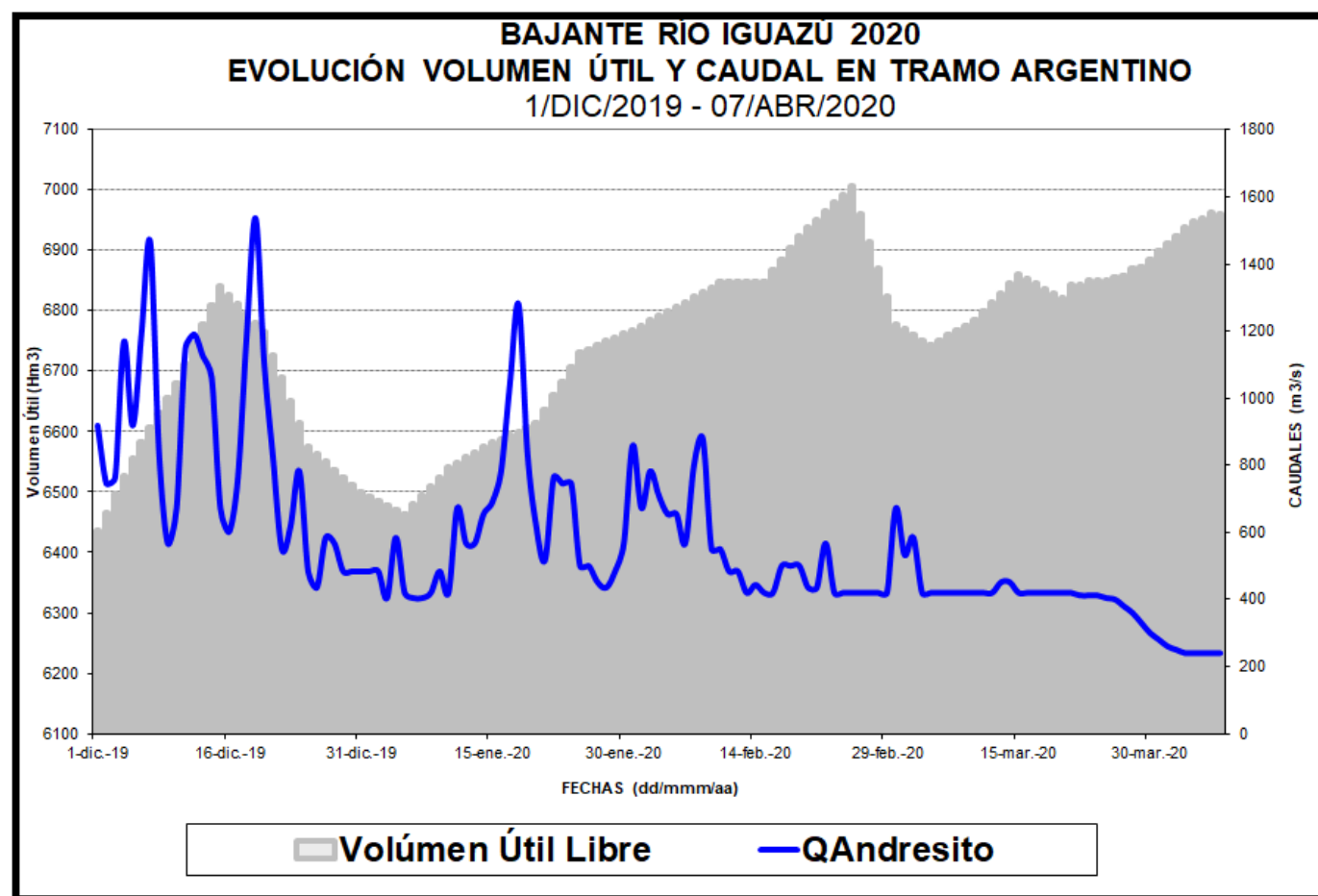
Condición actual de los Embalses del Río Paraná.

Los siguientes dos gráficos resumen la evolución del condición del sistema de embalses de generación hidroeléctrica en Brasil, tanto en la cuenca del río Paraná como en la del río Iguazú. El primero de ellos se concentra en Itaipú, embalse terminal de la cadena de embalses del Paraná. Queda en evidencia la tendencia descendente, tanto de caudales entrante y saliente como de nivel de embalse. Actualmente el nivel del embalse de Itaipú oscila en el orden de 3,00 m por debajo de su nivel operativo normal en cota 220,00 m. Se observa que Itaipú funcionó en lo que va del año como “de pasada”, es decir con una descarga del mismo orden de magnitud que la afluencia.

Por el lado del río Iguazú, la persistente falta de lluvias mermó el aporte a los embalses emplazados en el tramo medio del río. Las descargas de los mismos mantuvieron una gradual disminución, al tiempo en que los niveles de embalse fueron descendiendo. La zona grisada del gráfico respectivo indica la evolución del volumen de embalse no utilizado, es decir vacío.

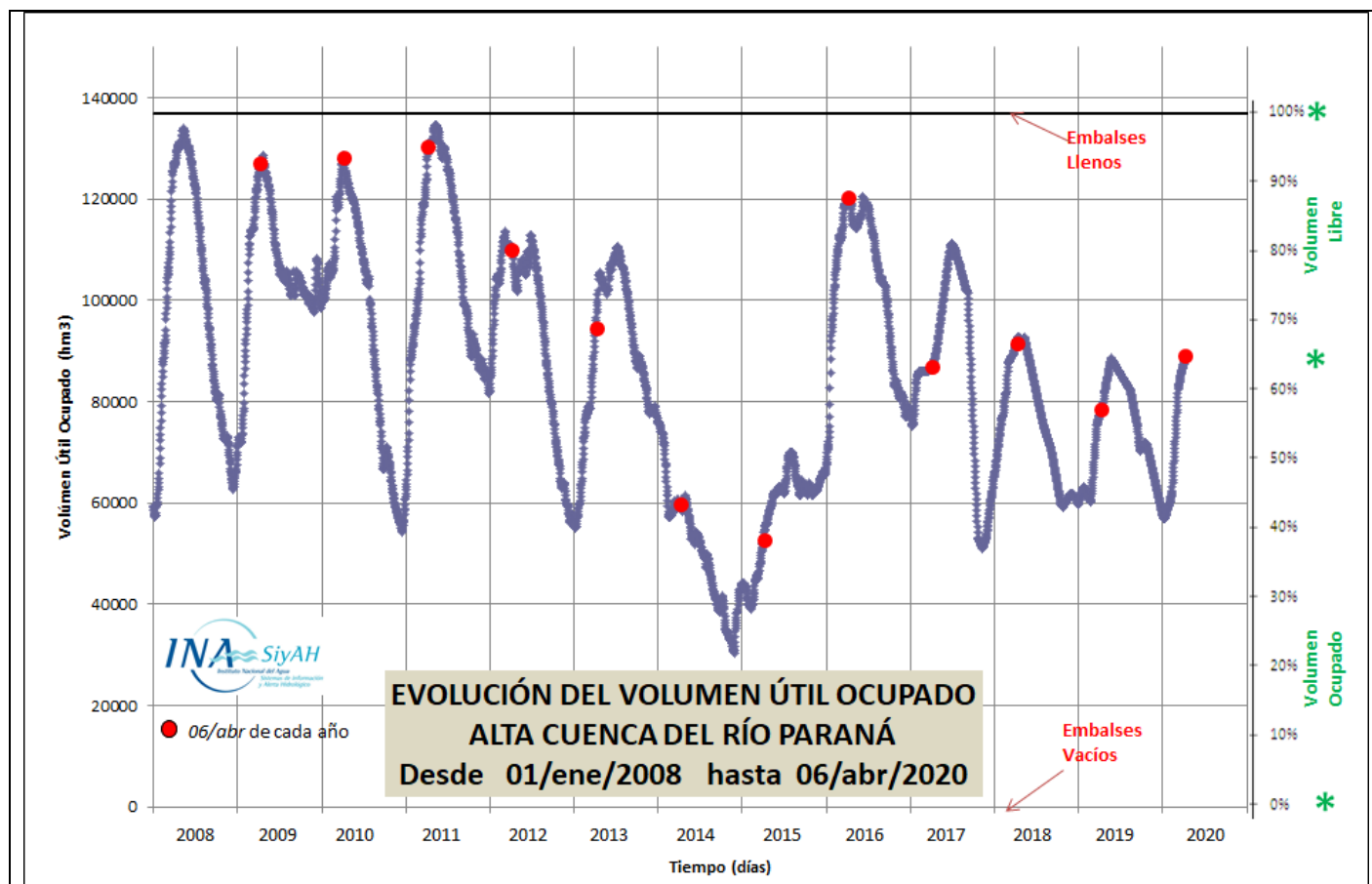


Embalses del Río Paraná en Brasil



Embalses del Río Iguazú en Brasil

Como dato adicional, cabe mencionar que 2020 es el tercer verano consecutivo sin alcanzar niveles operativos normales en dichos embalses, obligando a una reducción de las descargas de todo el sistema. El siguiente gráfico muestra la evolución en los últimos años del volumen almacenado en los embalses del sistema Paraná.



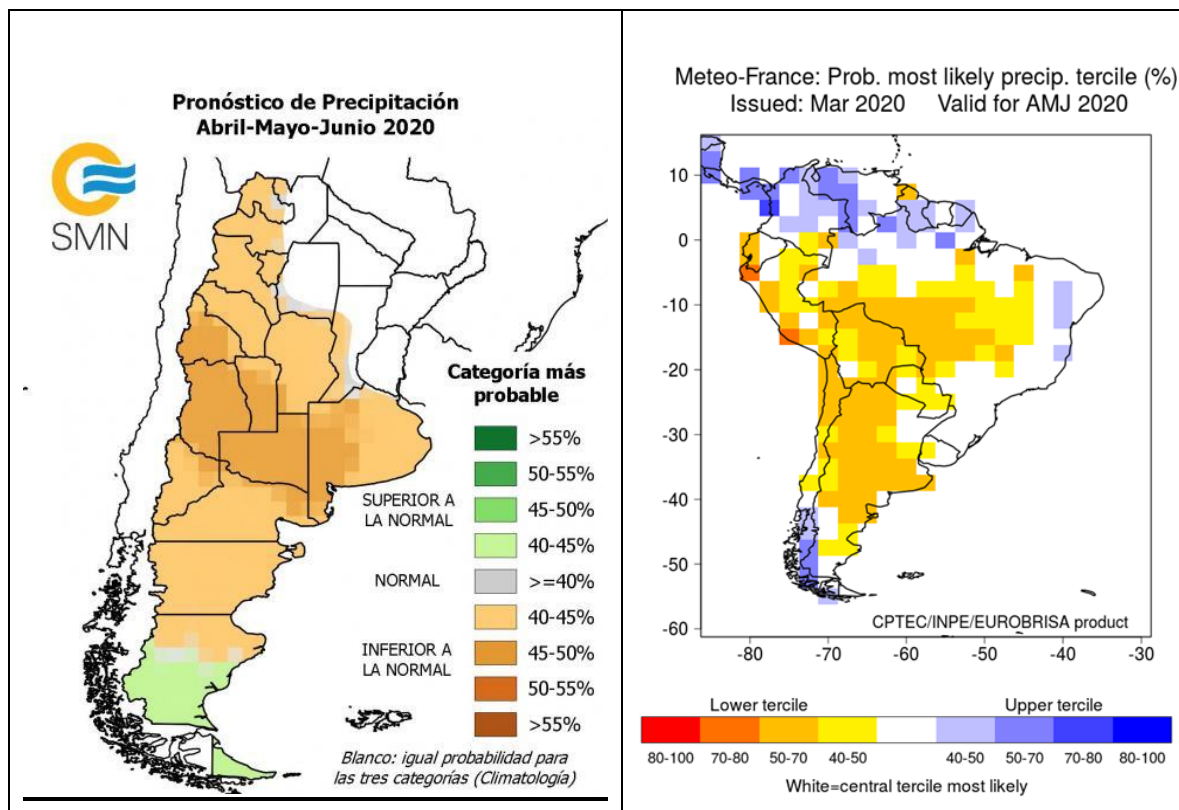
Situación Actual en Territorio Argentino

El siguiente cuadro resume en forma comparativa la situación observada actualmente en las secciones fluviales de principal referencia, respecto del antecedente inmediato de similar magnitud. La última columna revela el carácter extraordinario de la situación actual.

RÍO	SECCIÓN	SITUACIÓN ACTUAL	ANTECEDENTE GENERAL	EN ABRIL
Iguazú	Andresito	Caudal inferior a los 300 m ³ /s	Enero de 1989	Anterior a 1984
Iguazú	Puerto Iguazú	Lecturas inferiores a los 5,00 m	Octubre de 1988	Abril de 1969
Paraguay	Pto. Pilcomayo	En aguas bajas desde 2da semana de enero	Diciembre de 2013	Abril de 2009
Paraná	Corrientes	Lecturas inferiores a los 1,20 m	Diciembre de 1971	Nunca desde 1901
Paraná	Santa Fe	Lecturas inferiores a los 1,30 m	Diciembre de 1971	Abril de 1953
Paraná	San Pedro	Lectura Media semanal inferior a 0,90 m	Julio de 2009	Abril de 2009
Uruguay	San Javier	Caudal inferior a los 400 m ³ /s	Mayo de 2012	Abril de 2012
Uruguay	Paso de los Libres	Caudal inferior a los 600 m ³ /s	Mayo de 2009	Abril de 2009

Tendencia Climática

Actualizada el pasado 27/mar en el Servicio Meteorológico Nacional. El mapa de la izquierda es resultado del análisis efectuado en la reunión y resalta la falta de una señal clara en el tercio noreste del país, para el que se espera una evolución de las lluvias según la climatología regional. El mapa de la derecha fue analizado en la reunión y corresponde al producto de Meteo-France. Según éste, las cuencas de los ríos Uruguay, Iguazú y Paraná en Brasil seguirían también la climatología correspondiente al otoño, con sus valores medios esperados y su variabilidad. Se destaca la coincidencia en lo referente a la llanura pampeana, para la que se espera un trimestre seco.



Pronóstico Meteorológico

Para lo que resta del día martes se esperan lluvias aisladas en la cuenca alta de río Paraná. Producto de ingreso de un sistema de altas presiones en el continente. Para los siguientes días no se esperan precipitaciones significativas en toda la cuenca del Plata. No obstante en la cuenca alta del río Paraná es donde existe la posibilidad de lluvias aisladas debido a la advección de humedad desde el océano Atlántico.

Resumen: baja probabilidad de lluvias significativas sobre las cuencas de principal interés.

Conclusión y Perspectiva

La tendencia climática plantea, como siempre en los últimos años, un margen de incertidumbre, en especial en lo que respecta a la permanencia o persistencia de la actual condición de aguas bajas e inclusive de un eventual agravamiento por escasez de lluvias. Se mantiene un monitoreo permanente de las variables meteorológicas e hidrológicas y en consecuencia de los caudales y niveles fluviales en el tramo argentino de los grandes ríos de la cuenca.